



Indeksy GPW		
WIG otw.	42 921,8	-0,1%
WIG zam.	43 145,3	0,5%
obrot (tys. PLN)	1 417 872	17,4%
WIG 20 otw.	2 472,0	-0,2%
WIG 20 zam.	2 487,8	0,5%
FW20M 10 otw.	2 486,0	0,5%
FW20M 10 zam.	2 491,0	0,7%
mWIG40 otw.	2 539,1	0,2%
mWIG40 zam.	2 544,5	0,4%
Największe wzrosty	kurs	zmiana
SKOTAN	2,85	21,3%
POLREST	0,52	20,9%
ATLANTIS	1,90	16,6%
IDMSA	3,25	12,8%
HUTMEN	6,28	11,7%

Największe spadki	kurs	zmiana
PROCAD	2,80	-6,7%
ELSTAROIL	5,47	-6,5%
POLICE	5,50	-5,8%
EFEKT	13,95	-4,6%
TELL	12,71	-4,2%
Najwyższe obroty	kurs	obrot
TPSA	16,60	264 614
KGHM	112,90	132 200
PGE	23,65	84 733
TAURONPE	5,61	82 138
PEKAO	159,00	81 889
Indeksy giełd zagranicznych		zmiana
BUX	23 176,2	1,3%
RTS	1 471,1	0,1%
PX50	1 162,0	-0,8%

DJIA	10 447,9	1,2%
NASDAQ	2 233,8	1,5%
S&P 500	1 104,5	1,3%
DAX XETRA	6 155,0	0,3%
FTSE	5 439,2	0,2%
CAC	3 684,7	0,3%
NIKKEI	9 230,1	-0,8%
HANG SENG	21 357,1	0,0%
Waluty i surowce		zmiana
WIBOR 3m (%)	3,71	0,0%
EUR/PLN	3,928	-0,2%
USD/PLN	3,051	-0,1%
EUR/USD	1,288	-0,1%
miedź (USD/t)	7 646,0	0,1%
miedź (PLN/t)	23 360,8	-1,2%
ropa Brent (USD/bbl)	76,12	0,2%

Analitycy	
Hanna Kędziora	521-79-43
Michał Sztabler	521-79-13
Monika Kalwasińska	521-79-41
Przemysław Smoliński	521-79-10
Zespół Klientów Instytucjonalnych	
Piotr Dedejusz	521-91-40
Dariusz Andrzejak	521-91-39
Krzysztof Kubacki	521-82-10
Krzysztof Zajkowski	521-82-13
Magdalena Kupiec	521-91-50
Tomasz Ilczyszyn	521-82-10
Maklerzy giełdowi	
Mariusz Musiał	521-78-39

Informacje i komentarze zawarte w niniejszym raporcie nie stanowią rekomendacji w rozumieniu Rozporządzenia Rady Ministrów z dnia 19 października 2005 roku w sprawie informacji stanowiących rekomendacje dotyczące instrumentów finansowych, ich emitentów lub wystawców. DM PKO BP nie ponosi odpowiedzialności za decyzje inwestycyjne podjęte na podstawie informacji zawartych w niniejszym opracowaniu.

Najważniejsze informacje

Podwyższenie prognoz na rok 2010

KGHM Polska Miedź podwyższył prognozę zysku netto na 2010 r. o 34,9 proc., do 3,91 mld zł, a prognozę przychodów o 22,7 proc., do 14,39 mld zł. Wzrost prognozowanego wyniku jest przede wszystkim skutkiem korzystniejszego od zakładanego w budżecie poziomu kursu walutowego USD/PLN i wyższego wolumenu sprzedaży. KGHM podwyższył także planowane nakłady na inwestycje kapitałowe - z 1,63 mld zł poprzednio do 2,1 mld zł obecnie. KGHM nie zmienił natomiast założeń co do średniorocznych notowań miedzi i zakłada, tak jak poprzednio, że cena miedzi wyniesie w 2010 roku 6.700 USD/t.

Dane makroekonomiczne za sierpień

Modelowa marża rafineryjna grupy PKN Orlen w sierpniu tego roku nie zmieniła się w stosunku do lipca i wyniosła 3,00 USD na baryłce. Przed rokiem w sierpniu też wyniosła 3,00 USD/bbl. PKN Orlen poinformował też, że dyferencjał Ural/Brent w sierpniu 2010 roku wzrósł do 1,20 USD z 1,10 USD na w lipcu tego roku. Był też wyższy od zanotowanego przed rokiem, kiedy to wyniósł 0,60 USD/bbl. W sierpniu tego roku modelowa marża petrochemiczna grupy PKN spadła do 738,00 EUR na tonie z 793,00 EUR na tonie zanotowanych w lipcu tego roku, ale wzrosła w stosunku do sierpnia ubiegłego roku, kiedy to wyniosła 559,00 EUR. Koncern poinformował ponadto, że w sierpniu 2010 r. średnia cena baryłki ropy Brent wzrosła do 77,00 USD z 76,00 USD w lipcu. W tym samym czasie średnia cena ropy Ural wzrosła do 75,80 USD z 74,90 USD w lipcu tego roku.

Wstępne szacunki należności w II fazie sporu z DPTG

DPTG, w oparciu o metodologię stosowaną przez Sąd Arbitrażowy przy orzeczeniu za pierwszy okres sporu, szacuje, że należna kwota za drugą fazę sporu wynosi ponad 1 mld koron duńskich, czyli ponad 0,5 mld zł. DPTG złoży wniosek na pozostały okres umowy, jak najszybciej po dokładnym przeanalizowaniu wyroku dla fazy pierwszej. Planowany termin złożenia wniosku to koniec tego roku.

Szansa na wzrost taryfy

URE może zatwierdzić nową taryfę PGNiG, która zakłada wzrost cen gazu według Marka Woszczyka, wiceprezes URE. Wzrost cen może zostać wprowadzony w październiku i nie zmieniać się w kilku następnych kwartałach. Wzrostu cen można spodziewać się z powodu niższego od oczekiwań URE kursu złotego wobec amerykańskiej waluty. Według medialnych doniesień PGNiG wystąpiło o 10 proc. podwyżkę cen w nowej taryfie. Obecna taryfa PGNiG wygasa 30 listopada.

Jednocyfrowy wzrost przychodów, inwestycje w pet-food

Mispol szacuje, że w 2010 r. jego przychody wzrosną r/r jednocyfrowo. Spółka chce do końca tego roku podjąć decyzję co do sprzedaży firmy zależnej Agrovita. W segmencie pet-food spółka zakończyła przebranżowienie istniejącego zakładu w Białymstoku, produkującego konserwy i paszety, na zakład produkcyjny karmy dla zwierząt. Natomiast w zakładzie w Hermanicach w Czechach trwa inwestycja w zwiększenie mocy produkcyjnych w karmie mokrej. Docelowo moce mają zwiększyć się o 40 proc., począwszy od 2012 roku. W tym roku spółka wyda w sumie na ten cel około 5 mln zł. Całość inwestycji powinna kosztować około 16 mln zł. Zdaniem prezesa Mirosława Achinger, rozbudowa mocy zakładu w Hermanicach da spółce możliwość realizacji zamówień w krajach Europy Południowej i Zachodniej. Do tej pory Mispol nie był w stanie podjąć się realizacji zamówień na tych rynkach, ze względu na brak wystarczających mocy.

Sprzedaż Agrovity w zależności od ceny

Mispol zamierza do końca roku przeprowadzić analizę i podjąć ostateczną decyzję co od tego czy zostawić Agrovitę jako bazę produkcyjną dla segmentu konserw i pasztetów, czy też sprzedać potencjalnemu inwestorowi. Sprzedaż Agrovity nastąpiłaby w całości, decyzja jednak będzie zależała od ewentualnej oferty. Spółka nie chce sprzedawać poniżej wartości księgowej. W 2007 r. Mispol kupił Agrovitę za 15 mln zł.

Zgoda UOKiK na przejęcie przez Lurena Investments

Lurena Investments dostała zgodę Urzędu Ochrony Konkurencji i Konsumentów (UOKiK) na kupno wszystkich akcji Ruchu. Lurena Investments wezwała w lipcu do sprzedaży 100 proc. akcji Ruchu, po 10,70 zł za akcję. Zapisy rozpoczęły się 12 sierpnia i potrwały do 13 września.

KGHM

PKN Orlen

TPSA

PGNiG

Mispol

Mispol

Ruch

Comarch**Wygrany przetarg**

Comarch podpisał umowę z Ministerstwem Spraw Zagranicznych na zaprojektowanie, wykonanie, zainstalowanie, uruchomienie i wdrożenie Systemu Elektronicznego Obiegu Dokumentów w resorcie. Wartość umowy wynosi ponad 15 mln zł brutto.

Multimedia**Dalszy skup akcji własnych**

Walne zgromadzenie Multimedia Polska zgodziło się na skup z rynku dodatkowych 7,7 mln akcji własnych spółki po 9,7 zł za sztukę celem ich umorzenia.

Pozostałe informacje

Alma

Sąd dokonał wpisu w dniu 24 sierpnia 2010 roku zabezpieczenia hipotecznego w formie hipoteki umownej zwykłej łącznej w wysokości 25 mln zł i hipoteki umownej kaucyjnej łącznej do kwoty 3 mln zł na rzecz BRE Bank. Zabezpieczenie to zostało ustanowione w związku z udzielonym wcześniej przez BRE Bank kredytem inwestycyjnym. Wartość ewidencyjna przedmiotu zabezpieczenia w księgach rachunkowych tej spółki wynosi 81,5 mln zł.

Bioton

Spółka zawarła z Actavis Group hf wstępną umowę, dotyczącą nabycia przez Actavis 51 % akcji spółki zależnej spółki - BioPartners Holdings. Zgodnie z umową Actavis będzie uprawniony do przeprowadzenia badania BioPartners i w tym zakresie uzyskał wyłączność do dnia 01.11.2010 r.

M.W. Trade

Do spółki wpłynęła podpisana umowa pożyczki z Samodzielnym Publicznym Zakładem Opieki Zdrowotnej o wartości 1,81 mln PLN. Na jej podstawie pożyczkodawca (emitent) przekazał pożyczkobiorcy (SP ZOZ) kwotę pożyczki, a pożyczkobiorca zobowiązał się do jej zwrotu zgodnie z harmonogramem spłat.

PKN Orlen

Emitent dokonał emisji krótkoterminowych obligacji na rzecz spółki zależnej Anwil w serii ORLEN362061010 o łącznej wartości emisji 25 mln PLN, na którą składa się 250 obligacji o wartości nominalnej 0,1 mln PLN każda obligacja. PKN ORLEN posiada 84,79% akcji w KZ Anwil. Emitent dokonał emisji krótkoterminowych obligacji na rzecz spółki zależnej ORLEN Koltrans w serii: ORLEN363220910 o łącznej wartości emisji 23,5 mln PLN, na którą składa się 235 obligacji o wartości nominalnej 0,1 mln PLN każda obligacja. PKN ORLEN posiada 99,9% akcji w KZ ORLEN Koltrans.

Seco/Warwick

Od dnia 24.03.2010 do 06.09.2010 roku spółki SECO/WARWICK oraz spółka zależna Emitenta LTZ Elterma zawarły z BRE Bank 14 kontraktów terminowych typu forward na sprzedaż EURO na łączną kwotę 4,02 mln EURO (tj. ok. 16,65 mln zł), 4 kontrakty terminowe typu forward na sprzedaż USD na łączną kwotę ok. 0,84 mln USD (tj. ok. 2,61 mln zł), 1 kontrakt terminowy typu forward na sprzedaż GBP na kwotę ok. 0,37 mln GBP (tj. ok. 1,58 mln zł). Łączna wartość powyższych kontraktów terminowych wynosi ok. 20,83 mln zł.

Swissmed

Sąd przesłał spółce postanowienie w przedmiocie rejestracji podwyższenia KZ spółki. KZ został podwyższony z kwoty ok. 51,44 mln zł do kwoty ok. 61,03 mln zł, to jest o kwotę ok. 9,58 mln zł w wyniku objęcia przez akcjonariuszy akcji w ramach warunkowego kapitału zakładowego i rejestracji 583.400 akcji zwykłych na okaziciela serii H oraz 9.000.000 akcji zwykłych na okaziciela serii I. KZ emitenta dzieli się na 61.027.234 akcji o wartości nominalnej 1 zł każda.

ZPUE

Wydano pozytywną decyzję dotyczącą kontynuacji kredytu wynikającego z umowy kredytu w formie limitu kredytowego wielocelowego z dnia 5 września 2007 r. na łączną kwotę 10 mln zł. Na podstawie przesłanych aneksów do wskazanej umowy przedłużony został okres ważności umowy kredytowej do dnia 3 grudnia 2010 roku oraz anulowana została prowizja za przedłużenie terminu spłaty należności kredytowej. Pozostałe warunki umowy pozostały bez zmian.

Pozostałe informacje - zmiany w akcjonariacie

Procad

Władysław Korzeniowski w wyniku sprzedaży w dniu 1 września 2010 roku 37.000 szt. akcji spółki zmniejszył swój udział poniżej 5% ogólnej liczby głosów na WZ PROCAD. Po dokonaniu transakcji Władysław Korzeniowski posiada obecnie 414.500 akcji PROCAD, co stanowi 4,59% udziału w KZ oraz tyle samo procent w ogólnej liczbie głosów.

Suwały

Członek RN nabył w dniach 1 i 2 września 2010r. 690 sztuk akcji "Suwały" po średniej cenie 53,14 PLN.

Pozostałe informacje - skup akcji własnych

Alchemia

Emitent nabył 9.000 akcji własnych po średniej jednostkowej cenie nabycia 7,50 PLN. Łącznie emitent posiada 18.213.505 akcji własnych, które stanowią 8,095% KZ emitenta i dają 18.213.505 głosów na WZ emitenta.

**Bakalland**

Działając w imieniu własnym i na zlecenie spółki, DM AMreBrokers nabył na własny rachunek 1.436 akcji spółki po średniej jednostkowej cenie nabycia 6,44 złotych za sztukę. Po odkupieniu akcji od AmerBrokers (z uwzględnieniem przeprowadzonych poprzednio transakcji odkupu), spółka będzie posiadała łącznie 843.596, akcji własnych, stanowiących 4,01 % KZ i głosów na WZ.

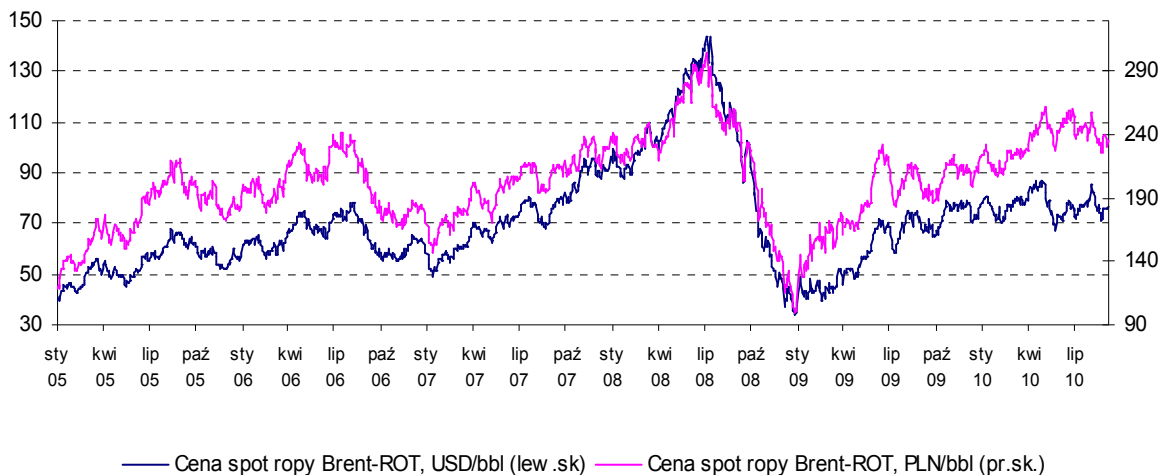
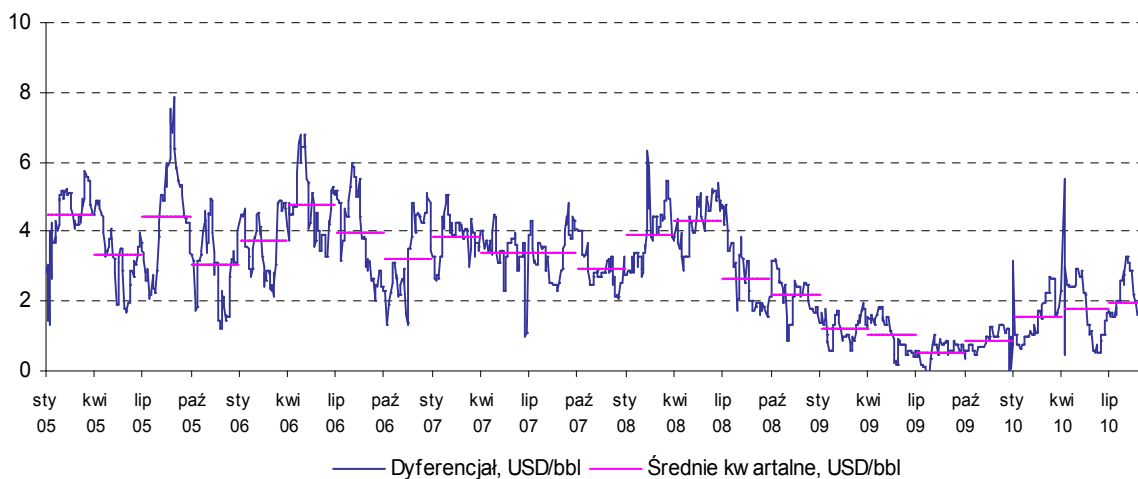
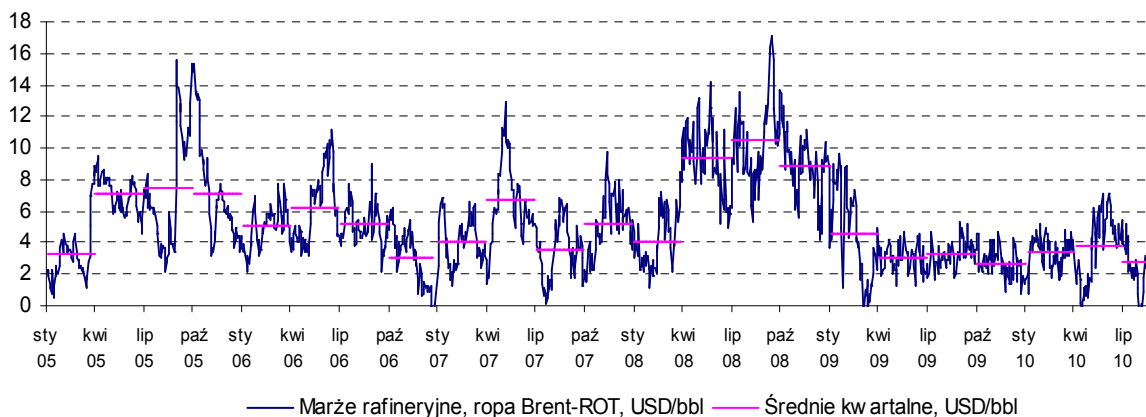
DM IDM

DM IDM dokonał nabycia 270.000 akcji własnych, po średniej cenie nabycia 3,12 zł. W ramach realizacji programu łączna liczba akcji nabytych przez DM IDM wynosi 7.830.000 sztuk i odpowiada 7.830.000 głosom na WZ DM IDM. Uwzględniając dotychczas zrealizowane przez DM IDM skupy akcji, łączna liczba posiadanych przez spółkę akcji na dzień 6 września 2010 r. wynosi 18.931.428 sztuk i odpowiada 18.931.428 głosom na WZ DM IDM.

Rynek Paliw

Wykresy i tabele sektorowe

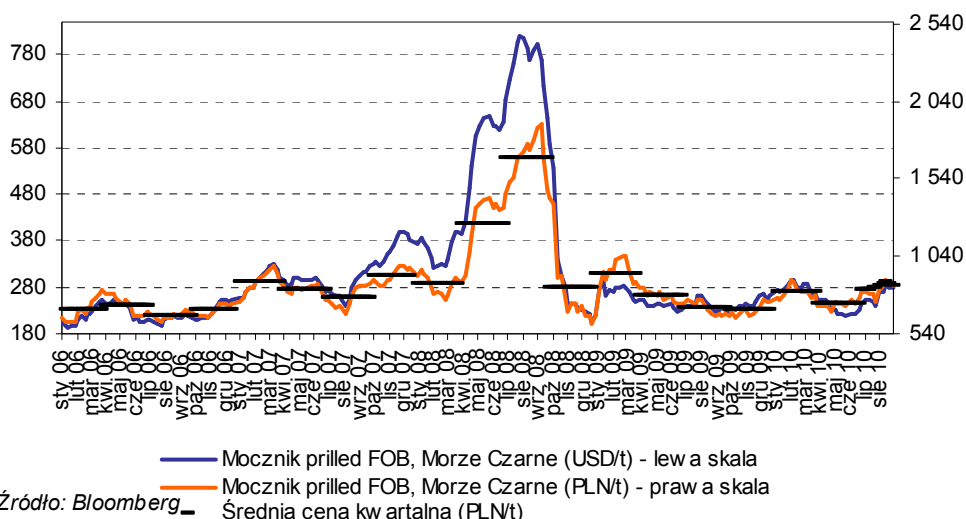
Poniżej zamieszczamy nasz cotygodniowy zestaw wykresów, przedstawiający sytuację na rynku paliwowym.

Ceny spot Brent-Rotterdam USD/bbl vs PLN/bbl

Dyferencjał: Brent-Rotterdam vs Ural-Mediterranean, USD/bbl

Marże rafineryjne, ropa Brent-Rotterdam, USD/bbl


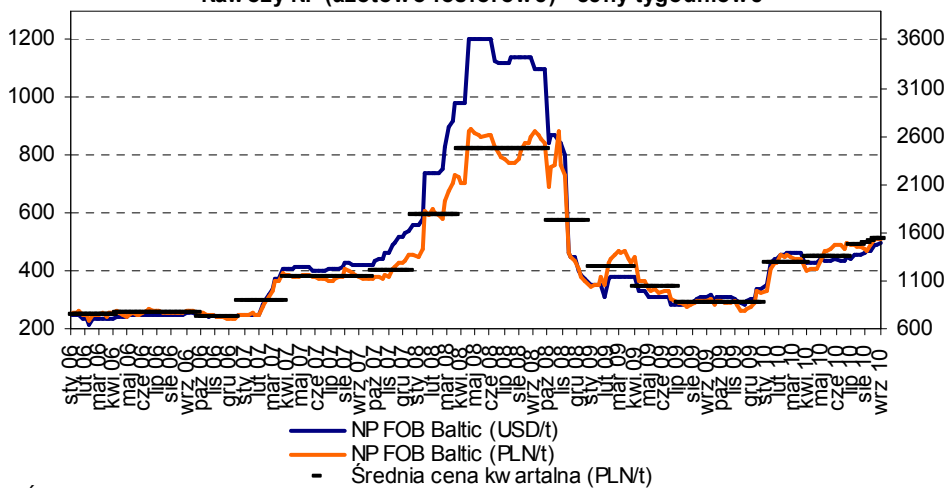
Sektor chemiczny

Poniżej przedstawiamy wykresy z cenami mocznika (podstawowego nawozu azotowego) oraz nawozów NP (azotowo fosforowe).

Mocznik - ceny tygodniowe



Nawozy NP (azotowo fosforowe) - ceny tygodniowe





Bank	Rekomendacja	Data rekomendacji	Cena docelowa	P/E skorygowane			P/BV		
				2009P	2010P	2011P	2009P	2010P	2011P
Banki									
BRE	Sprzedaj	2010-06-24	182,30	59,5	20,9	16,1	1,9	1,6	1,5
BZ WBK	zawieszona	2010-06-24	-	-	-	-	-	-	-
Handlowy	Neutralnie	2010-06-24	73,19	25,7	18,1	13,5	1,7	1,6	1,6
ING BSK	Neutralnie	2010-06-24	768,30	17,5	15,3	12,9	2,1	1,9	1,6
Kredyt Bank	Redukuj	2010-06-24	14,25	-	17,6	12,2	1,5	1,4	1,3
Millennium	Sprzedaj	2010-06-24	3,71	-	21,3	16,2	1,4	1,3	1,2
Pekao	Sprzedaj	2010-06-24	140,00	17,6	17,4	15,8	2,3	2,1	2,0
Spółka	Rekomendacja	Data rekomendacji	Cena docelowa	P/E skorygowane			EV/ EBITDA		
				2009P	2010P	2011P	2009P	2010P	2011P
Paliwa i Chemia									
Lotos	Redukuj	2010-03-15	25,41	4,5	9,5	8,3	12,8	11,7	7,2
PGNiG	Kupuj	2010-05-10	4,02	16,6	10,1	11,1	7,4	4,7	4,8
PKN Orlen	Redukuj	2010-04-09	35,00	13,3	12,7	10,8	7,5	6,4	5,5
Puławy*	Kupuj	2010-06-30	77,82	7,6	-	16,9	3,2	24,1	7,2
Synthos	Redukuj	2010-06-25	1,64	18,1	14,8	15,4	10,0	8,1	8,0
TMT									
Agora	Redukuj	2009-11-13	18,70	41,5	29,6	21,5	10,0	9,6	8,2
Cyfrowy Polsat	Redukuj	2009-11-12	13,50	15,0	13,7	13,4	10,7	9,6	9,2
TPSA	Redukuj	2010-03-29	15,40	17,3	19,4	16,7	4,2	4,4	4,4
TVN	Akumuluj	2009-12-18	14,49	30,2	35,9	23,0	16,3	15,5	12,7
Budowlany i deweloperski									
Budopol	Kupuj	2010-08-25	2,00	29,0	10,7	8,8	40,3	5,7	4,6
Elektrotim	Sprzedaj	2010-03-31	14,00	12,7	17,6	13,4	5,0	6,8	5,0
Energomontaż Płn.	Redukuj	2009-11-03	12,70	17,1	68,0	17,1	7,7	24,9	8,6
PA Nowa	Kupuj	2010-01-19	32,00	13,9	12,0	10,2	10,0	8,8	6,7
Polimex Mostostal	utajniona do:	2010-09-11	-	-	-	-	-	-	-
Projprzem	Kupuj	2010-03-24	19,00	-	34,8	11,4	13,9	9,6	5,7
Remak	Kupuj	2009-08-10	46,50	8,3	7,6	7,3	5,7	3,6	3,6
Drzewny i papirniczy									
Forte	Kupuj	2009-09-29	17,40	7,8	8,7	9,9	5,7	5,7	6,3
Grajewo	Redukuj	2009-12-17	14,50	-	-	28,2	11,7	10,0	6,5
Mondi Świecie	Akumuluj	2009-10-21	74,60	52,0	15,9	14,9	17,7	8,1	7,9
Spożywczy									
AmRest	Redukuj	2009-11-19	68,30	23,2	16,2	14,3	8,5	7,7	7,0
Mispol	Kupuj	2010-07-22	7,10	-	11,9	10,1	12,3	7,4	6,8
Mieszko	Akumuluj	2009-06-30	2,04	16,0	12,7	9,3	6,7	6,2	6,1
Pozostałe									
Aparator	Kupuj	2009-09-18	21,00	18,2	13,2	12,3	9,1	8,4	8,0
Aplisens	Neutralnie	2010-07-14	9,50	16,8	13,6	11,9	9,0	8,1	6,8
Ceramika Nowa Gala	Akumuluj	2009-09-18	3,65	15,4	12,4	10,3	7,2	6,6	6,0
Cersanit	Redukuj	2009-12-21	13,70	-	15,0	9,4	9,4	8,1	6,6
Emperia	Redukuj	2009-12-09	75,80	17,4	15,9	14,1	8,9	8,1	7,1
Eurocash	Akumuluj	2009-12-09	-	29,3	22,2	19,2	14,9	12,6	11,5
Kęty	Redukuj	2009-09-24	91,00	15,7	12,1	10,6	7,9	7,1	6,4
KGHM	Redukuj	2010-03-29	98,30	8,9	7,2	7,6	5,9	4,9	4,9
LPP	Akumuluj	2010-02-22	2120,00	29,7	14,1	11,7	12,1	8,4	7,5
Macrologic	Akumuluj	2010-07-14	55,00	11,2	12,5	10,8	5,6	5,9	5,3
Netmedia	Kupuj	2010-01-20	9,60	16,3	14,3	11,3	17,0	16,1	13,4
Oponeo.pl	Kupuj	2010-03-01	7,37	67,4	31,4	22,3	29,1	15,3	12,1
Orbis	Sprzedaj	2009-05-22	30,00	-	-	-	11,5	10,3	9,3
Qumak-Sekom	Kupuj	2010-01-22	16,50	10,4	10,4	12,0	6,8	6,5	7,3
Sonel	Kupuj	2009-11-23	6,30	29,0	13,0	10,0	12,9	9,0	7,2
TIM	Kupuj	2010-03-25	14,00	28,3	20,9	10,9	14,0	11,1	6,4
Torfarm	Kupuj	2009-06-19	80,00	14,2	8,2	6,8	7,1	6,5	5,9
Travelplanet.pl	Sprzedaj	2010-08-13	14,81	-	-	-	34,6	-	25,5

* wskaźnik dla roku 2008 zawiera wskaźnik dla roku obrotowego 2008/2009, dla pozostałych lat analogicznie

Materiały periodyczne w Raporcie Dziennym:

Poniedziałek: wykresy cen metali

Wtorek: wykresy dla sektora paliw i chemii

Środa: wykres cen papieru

Źródła informacji: komunikaty spółek w systemie ESPI, Parkiet, Rzeczpospolita, Puls Biznesu, Gazeta Wyborcza, Gazeta Prawna, PAP, Reuters, Bloomberg